

Solar-Ladegerät 45 W
Solar Charger 45 W

manufactured by **PF PowerFilm**
SOLAR

Bedienungsanleitung
(Deutsch)

Operating Manual
(English)

1. Wichtige Sicherheits- und Handhabungshinweise



ACHTUNG

Dieses Symbol warnt vor Beschädigungsgefahren für Ihr Solar-Ladegerät.

Um Beschädigungen an Ihrem rollbaren **Solar Ladegerät 45 W** zu vermeiden, beachten Sie bitte die folgenden Hinweise:

- Das ausgerollte Solarmodul **nicht belasten** oder **betreten**.
- Solarmodul für Transport und Lagerung immer so rollen, dass die Solarzellen **außen** liegen.
- Solarmodul **nicht falten** und **nicht zu eng** aufrollen, Durchmesser der Schutzhülle dient als Richtlinie.
- Rollen Sie das Solarmodul von unten nach oben ein, so dass der **Stecker außen** bleibt.
- Das Solarmodul ist extrem wetterbeständig und hält kurzem Untertauchen in Salzwasser stand – **längeres Untertauchen vermeiden**.
- Nach dem Einsatz in Salzwasser **mit feuchtem Tuch** oder **Schwamm abwischen** – keine Reinigungsmittel benutzen.
- Nur komplett **trocken** in der Schutzhülle lagern.

2. Lieferumfang

Das Solar-Ladegerät 45 W kommt inklusive

- Schutzhülle
- Ladekabel
- Bedienungsanleitung
- Garantieschein

3. Technische Daten & Maße

Kompatibel für die Modelle **Torqeedo Ultralight 403** und **Torqeedo Travel 503/1003**

Technische Daten	
Ausgangsleistung	40-45 Watt (bei typischer Sonneneinstrahlung in Europa/USA)
Effizienz	Zellen-Wirkungsgrad 7,0%, Modul-Wirkungsgrad 5,5 %
Zellentyp	Amorphes Silicium
Leerlaufspannung	44 V
Ladezeit	die 320 Wh Batterie der Ultralight 403 und Travel 503 Modelle werden in ca. 8 Stunden von 0 auf 100 % geladen; für die 520 Wh Batterie der Travel 1003 Modelle müssen ca. 13 Stunden kalkuliert werden
Wasserdichtes Aufladen	Verbindungen komplett wasserdicht, Aufladen auf dem Wasser ohne Risiken einer elektrolytischen Korrosion möglich
Maße	
ausgebreitet	147,3 x 91,4 cm / 58 x 36 Zoll
gerollt	100,0 x 16,0 cm / 39,4 x 6,3 Zoll
Gewicht	1,27 kg

4. Konformitätserklärung

EG-Konformitätserklärung nach EG-Niederspannungsrichtlinie 2006/95/EG

Hiermit erklären wir,
die Torqeedo GmbH
Petersbrunner Str. 3a
82319 Starnberg

, dass das nachfolgend bezeichnete Solar-Ladegerät

Produktreihe: Torqeedo Solar-Ladegerät 45W
Produktvarianten: keine

aufgrund seiner Konzipierung und Bauart in der von uns in den Verkehr gebrachten Ausführungen den grundlegenden Sicherheits- und Gesundheitsanforderungen der nachfolgend aufgeführten EG-Richtlinie entspricht.

Niederspannungsrichtlinie 2006/95/EG

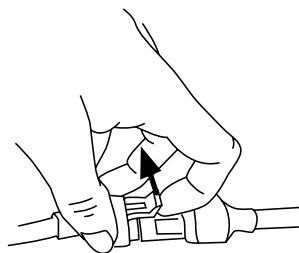
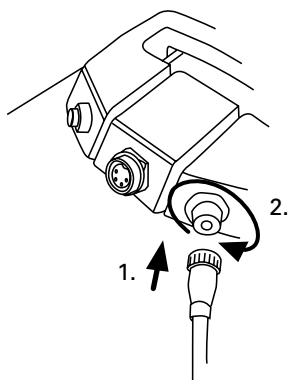
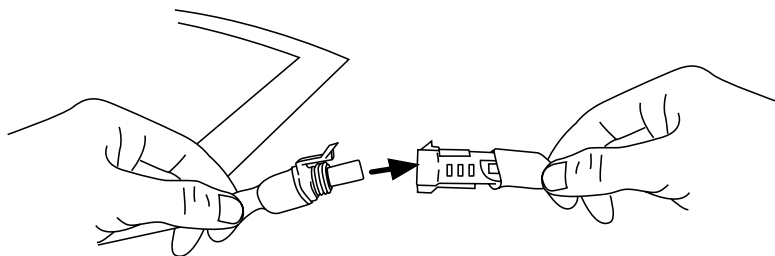
Bevollmächtigter für die Zusammenstellung der technischen Unterlagen:
Uwe Schürch, Qualitätsmanager

Die Original Konformitätserklärung wurde in deutscher Sprache ausgestellt in
Starnberg im April 2011



Dr. Christoph Ballin, Geschäftsführer

5. Montage und Gebrauch



Zum Demontieren die Lasche am Stecker nach oben ziehen.

Das ausgerollte Solarmodul ist mit Leinen zu befestigen. Nutzen Sie dazu die vorgefertigten Ösen des Moduls.

Das Modul erreicht die höchste Effizienz, wenn es möglichst rechtwinklig zum Sonneneinfall montiert wird.

Weitere Hinweise zur Verwendung des Solarmoduls finden Sie in der Bedienungsanleitung Ihres Torqeedo Motors.

6. Garantiebedingungen

6.1 Garantiefumfang

Die Torqeedo GmbH, Petersbrunner Straße 3a in D-82319 Starnberg garantiert dem Endabnehmer dieses Produktes, dass es während des nachstehend festgelegten Deckungszeitraumes frei von Material- und Verarbeitungsfehlern ist. Torqeedo wird den Endabnehmer von den Kosten der Beseitigung eines Material- oder Verarbeitungsfehlers freihalten. Diese Freihalteverpflichtung gilt nicht für alle durch einen Garantiefall verursachten Nebenkosten und alle sonstigen finanziellen Nachteile (z.B. Kosten für Abschleppen, Telekommunikation, Verpflegung, Unterkunft, entgangene Nutzung, Zeitverlust usw.).

Die Garantie endet zwei Jahre nach dem Tag der Übergabe des Produktes an den Endabnehmer. Ausgenommen von der zweijährigen Garantie sind Produkte, die – auch vorübergehend – für gewerbliche oder behördliche Zwecke genutzt wurden. Für diese gilt die gesetzliche Gewährleistung. Der Garantieanspruch verjährt mit Ablauf von sechs Monaten nach Entdeckung des Fehlers.

Ob fehlerhafte Teile instand gesetzt oder ausgetauscht werden, entscheidet Torqeedo. Distributoren und Händler, die Reparaturarbeiten an Torqeedo-Produkten durchführen, haben keine Vollmacht, für Torqeedo rechtsverbindliche Erklärungen abzugeben.

Von der Garantie ausgeschlossen sind Verschleißteile und Routinewartungen.

Torqeedo ist berechtigt, die Garantieansprüche zu verweigern, wenn

- die Garantie nicht ordnungsgemäß eingereicht wurde (vgl. Garantieprozess),
- vorschriftswidrige Behandlung des Produktes entstanden ist,
- die Sicherheits-, Handhabungs- und Pflegehinweise der Bedienungsanleitung nicht befolgt wurden,
- der Kaufgegenstand in irgendeiner Weise umgebaut, modifiziert oder mit Teilen oder Zubehörartikeln ausgerüstet worden ist, die nicht zu der von Torqeedo ausdrücklich zugelassenen bzw. empfohlenen Ausrüstung gehören,
- vorangegangene Wartungen oder Reparaturen nicht durch von Torqeedo autorisierte Betriebe vorgenommen wurden bzw. andere als Original-Ersatzteile verwendet wurden, es sei denn, der Endabnehmer kann nachweisen, dass der zur Ablehnung des Garantieanspruchs berechtigende Tatbestand die Entwicklung des Fehlers nicht begünstigt hat. Neben den Ansprüchen aus dieser Garantie hat der Endabnehmer gesetzliche Gewährleistungsansprüche aus seinem Kaufvertrag mit dem jeweiligen Händler, die durch diese Garantie nicht eingeschränkt werden.

6.2 Garantieprozess

Die Einhaltung des nachfolgend beschriebenen Garantieprozesses ist Voraussetzung für die Erfüllung von Garantieansprüchen.

Bevor der Versand von reklamierten Produkten an Torqueedo erfolgen darf, ist die Einsendung unbedingt mit dem Torqueedo Service abzustimmen. Die Kontaktaufnahme kann per Telefon, Mail oder postalisch erfolgen. Die Kontaktaufnahme über das Internet www.torqueedo.com wird sukzessive erweitert. Kontaktadressen befinden sich auf der Rückseite dieser Bedienungsanleitung. **Wir bitten um Verständnis, dass wir unabhgestimmte Einsendungen reklamierter Produkte nicht bearbeiten können und daher nicht annehmen.**

Zur Überprüfung des Garantieanspruches und zur Abwicklung der Garantie benötigen wir einen ausgefüllten **Garantieschein** sowie einen **Kaufnachweis**.

- Der Garantieschein, der dieser Bedienungsanleitung beiliegt, muss u. a. Kontaktdaten, Angaben zum reklamierten Produkt, Seriennummer und eine kurze Problembeschreibung enthalten.
- Der Kaufnachweis muss insbesondere den Kauf bzw. das Kaufdatum belegen (z.B. über Kassenbon, Rechnung oder Quittung).

Für die Einsendung des Produktes zur Servicestelle empfiehlt es sich, die Torqueedo-Originalverpackung aufzuheben. Falls diese nicht mehr verfügbar ist, sollte eine Verpackung verwendet werden, die Transportschäden ausschließt, da diese nicht unter Garantie fallen. Für Rückfragen zum Garantieprozess stehen wir Ihnen unter den auf der Rückseite angegebenen Koordinaten gern zur Verfügung.

7. Außerbetriebnahme des Produkts / Entsorgung

Das Torqueedo Solarmodul ist entsprechend der EG-Richtlinie 2002/96 hergestellt. Diese Richtlinie regelt die Entsorgung von Elektro- und Elektronikgeräten zum nachhaltigen Schutz der Umwelt.

Sie können das Solarmodul entsprechend der regionalen Vorschriften an einer Sammelstelle abgeben. Von dort aus wird es der fachgerechten Entsorgung zugeführt.



1. Important safety and operating information



CAUTION

This symbol warns about the risk of damage to your solar charger.

In order to avoid damage to your roll-out **Solar Charger 45 W**, please note the following advice:

- Do not **put pressure on or tread on** the opened solar module.
- Only ever roll out the solar module for transport and storage such that the solar cells are on the **outside**.
- Do not **fold** the solar module or **roll it up too tightly**; use the inner diameter of the protective cover as a guide.
- Roll the solar module up from the bottom to the top so that the **plug stays outside**.
- The solar module is extremely water resistant and withstands being briefly immersed in salt water - **avoid long-term immersion**.
- After use in salt water, wipe clean with a **damp cloth or sponge** - do not use detergent.
- Only store in the protective cover when completely **dry**.

2. Items supplied

The solar charger 45 W comes with

- Protective cover
- Charging cable
- Operating manual
- Warranty certificate

3. Technical data & dimensions

Compatible with the **Torqueedo Ultralight 403** and **Torqueedo Travel 503/1003** models

Technical data	
Output power	40-45 Watt (for typical sun radiation in Europe/the USA)
Efficiency	Cell efficiency 7.0%, module efficiency 5.5%
Cell type	Amorphous silicon
Idle voltage	44 V
Charging time	The 320 Wh battery in the Ultralight 403 and Travel 503 models are charged from 0 to 100% in around 8 hours; around 13 hours is required for the 520 Wh battery in the Travel 1003 models
Watertight charging	Connections completely watertight, charging on the water possible without the risks of electrolytic corrosion
Dimensions	
unfolded	147.3 x 91.4 cm / 58 x 36 inches
folded	100.0 x 16.0 cm / 39.4 x 6.3 inches
Weight	1.27 kg / 2.8 lbs

4. Conformity declaration

EU conformity declaration as per EU Low Voltage Directive 2006/95/EC

We,

Torqueedo GmbH
Petersbrunner Str. 3a
82319 Starnberg

, hereby declare that the solar charger described below

Product range: Torqueedo Solar Charger 45W
Product variant: none,

its design and construction type in the versions sold by us meet the fundamental safety and health requirements of the EU Directive listed below.

Low Voltage Directive 2006/95/EC

Person authorized to produce the technical documentation:
Uwe Schürch, Quality manager

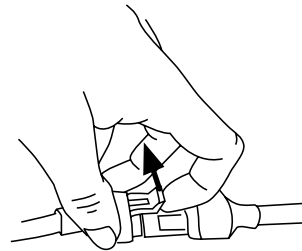
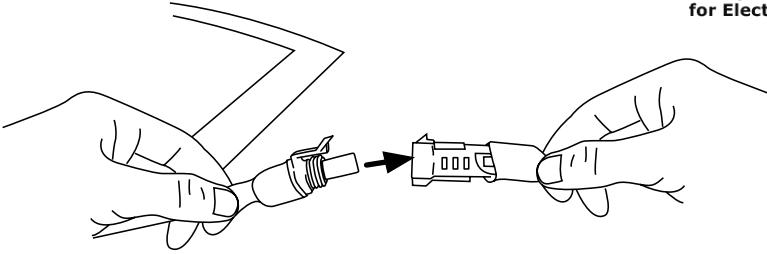
The original conformity declaration was produced in German in
Starnberg in April 2011



Dr. Christoph Ballin, CEO

5. Assembly and use

**Always offering the best prices
for Electric Outboards.**



To remove, pull the plug
tab upwards.

Secure the unfolded solar module by means of the module grommets.

The module is most efficient if it is assembled at right angles to the sunlight.

You can find additional information on using the solar module in the operating manual of your Torqeedo motor.

6. Warranty terms

6.1 Extent of warranty

Torqueedo GmbH, Petersbrunner Straße 3a in D-82319 Starnberg, Germany, guarantees the final purchaser of this product that the product is free from material and manufacturing faults during the period stated below. Torqueedo will indemnify the final purchaser for any expense for the repair of a material or manufacturing fault. This indemnification obligation does not cover the incidental costs of a warranty claim or any other financial losses (e.g. costs for towing, telecommunications, food, accommodation, loss of earnings, loss of time etc.).

The warranty ends two years after the date on which the product was delivered to the final purchaser. Products that are used commercially or by public authorities - even if only temporarily - are excluded from this two-year warranty. In these cases, the statutory warranty applies. The right to claim under warranty runs out six months after discovery of a fault.

Torqueedo decides whether faulty parts are repaired or replaced. Distributors and dealers who repair Torqueedo products have no authority to make legally binding statements on behalf of Torqueedo.

Normal wear and tear and routine servicing are excluded from the warranty.

Torqueedo is entitled to refuse a warranty claim if

- the warranty was not correctly submitted (refer to the warranty process),
- the product was not treated in accordance with the instructions,
- the safety, operating and care instructions in the manual were not observed,
- the product was in any way altered or modified or parts and accessories were added that are not expressly permitted or recommended by Torqueedo,
- previous maintenance or repairs were not undertaken by organizations authorized by Torqueedo or parts that were not original spare parts were used unless the end user can prove that the facts that justify rejecting the warranty claim did not favor the development of the fault. As well as the rights arising from this warranty, the customer also has legal warranty claim rights arising from the purchase contract with the dealer that are not hampered by this warranty.

6.2 Warranty process

Adhering to the following warranty process is a prerequisite to the satisfaction of any warranty claims.

Before dispatching any apparently faulty goods, it is imperative to coordinate the delivery with Torqeedo Services. You can contact us by phone, email or post. The ability to make contact via the www.torqeedo.com website is being extended successively. You can find the contact details on the back of this manual. **Please understand that we are unable to deal with products of which we have not been notified and will therefore refuse to accept delivery.**

To check a warranty claim and to process a warranty, we require a completed **warranty certificate** as well as **proof of purchase**.

- The warranty certificate attached to this operating manual must show contact details, product details, serial number, and a brief description of the problem.
- Proof of purchase must indicate the purchase and the date of purchase (e.g. transaction receipt, invoice or receipt).

For returning the product to the Service Center, we recommend keeping the original Torqeedo packaging. If this is no longer available packaging that excludes transport damage must be used as this is not included in the warranty.

We are available to answer any questions regarding the warranty process - simply use the details on the back cover.

7. Decommissioning the product / disposal

The Torqeedo solar module is manufactured in accordance with EU Directive 2002/96. This directive regulates the disposal of electrical and electronic devices to protect the environment.

You can hand over the solar module to a collection point as per the regional regulations. From there it will be professionally disposed.



Torqueedo Service Center

Europe and international

Torqueedo GmbH
- Service Center -
Friedrichshafener Straße 4a
82205 Gilching
Germany

service_international@torqueedo.com
T +49 - 8151 - 268 67 -26
F +49 - 8151 - 268 67 -29

North America

Torqueedo Inc.
171 Erick Street, Unit A-1
Crystal Lake, IL 60014
USA

service_usa@torqueedo.com
T +1 - 815 - 444 88 06
F +1 - 847 - 444 88 07

All other countries:

Contact details of international Service Centers are available under www.torqueedo.com in the "Service" section.